



歩行者を優先させないと  
**ダメ!**



ながらスマホは  
**禁止!**

# 自転車の交通違反は事故に直結する危険な行為!



飲酒運転は  
**禁止!**



夜間の無灯火は  
**ダメ!**

大人がこどもの見本になろう!

# 自転車のルールを守ろう!



わたしもヘルメットをかぶるね!

交通ルールを守って  
つなげる笑顔

大阪府警察



# 自転車はルールを守って安全運転

## 自転車安全利用五則を守りましょう!

令和4年11月1日、中央交通安全対策会議交通対策本部決定。  
また、令和5年4月1日から全ての自転車利用者に対して、乗車用ヘルメットの着用が努力義務となっています。

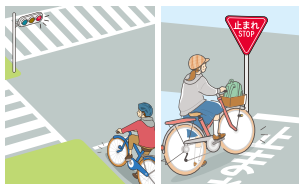
### 1 車道が原則、左側を通行 歩道は例外、歩行者を優先

自転車は軽車両に該当します。車道と歩道の区別がある道路では車道通行が原則です。道路の左に寄って通行してください。



### 2 交差点では信号と一時停止を守って、安全確認

信号、一時停止は必ず守り、道路を横断する際は、安全確認を行いましょう。



### 3 夜間はライトを点灯

夜間、無灯火では、前方の安全確認ができません。また、周りからも見えにくくなり、大変危険です。



### 4 飲酒運転は禁止

自転車も、自動車の場合と同様に、お酒を飲んだときは、運転してはいけません。



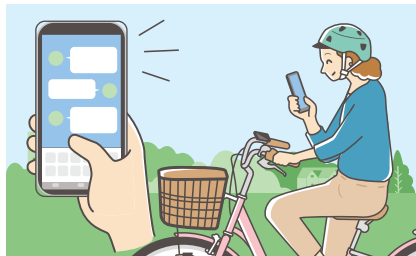
### 5 ヘルメットを着用

乗車用ヘルメットは、交通事故時における被害軽減を図る重要な役割を果たします。こどもから大人まで、全ての自転車利用者が乗車用ヘルメットを着用しましょう。



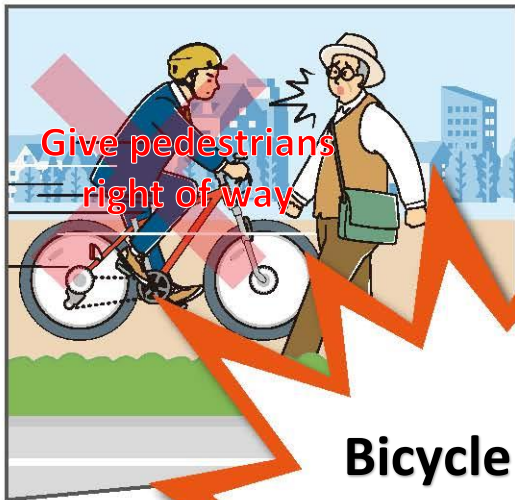
## 絶対にやめましょう!「ながらスマホ」

自転車運転中に、スマートフォンや携帯電話の画面を見たり操作する、いわゆる「ながらスマホ」が原因となる交通事故の発生が後を絶ちません。中には、事故の相手方である歩行者が亡くなる事故も発生しています。自転車運転中の「ながらスマホ」は、不安定な運転になったり、周囲の自動車や歩行者などに対する注意が不十分になり、重大な交通事故につながり得る極めて危険な行為です。絶対にやめましょう。



## 自転車運転者講習制度

自転車の運転に関し、交通の危険を生じさせるおそれのある一定の違反(危険行為※)を反復して行った者が講習制度の受講対象となります。  
(※危険行為:信号無視、指定場所一時不停止、通行禁止違反、通行区分違反等)



Give pedestrians right of way



Don't use your smartphone

# Bicycle traffic offences can lead to accidents!



Don't ride under the influence of alcohol



Use bicycle lights at night



Let's set a good example!

# Cyclists must obey traffic rules!



I always wear my helmet!

# Obey traffic rules and ride safely!

## Five rules for safe bicycle use

All bicycle users are required to use a helmet as of April, 2023.

1

Ride on the left of the roadway, and give pedestrians right of way when using the street



2

Obey traffic signals and stop to check safety at intersections



3

Use bicycle lights at night



4

No riding under the influence of alcohol



5

Wear a bicycle helmet



## Never use a smartphone while riding a bicycle!



### The Cyclist Lecture System

Any cyclist who has committed certain traffic violations more than twice in 3 years must attend a cycling safety lecture. (Such violations include ignoring traffic lights or signs, riding in prohibited areas, and riding in the wrong lane etc.)



**请勿**  
不礼让行人!



**禁止**  
骑车时浏览手机!

**自行车  
违反交通规则是  
直接引发事故的  
危险行为!**




**禁止**  
酒后驾驶!



**请勿**  
夜间不开灯!



大人要给孩子  
做榜样!



我也要戴  
安全帽!

**请遵守自行车行驶规则!**

大阪府警察



# 请遵守规则安全驾驶自行车

## 自行车安全驾驶五则一起遵守吧!

骑行时佩戴头盔已成为每一位自行车驾驶人应尽的“努力义务”

### 1

原则上走机动车道，靠左通行  
特殊情况走人行道，礼让行人



### 2

交叉路口遵守交通信号灯和停车让行标志，确保安全再通行



### 3

夜间开启照明灯



### 4

禁止酒后驾驶



### 5

佩戴头盔



## 千万不要!

## “一边骑车一边看手机”



### 自行车驾驶人讲习制度

在驾驶自行车时，屡次违反相关规定且可能引发交通风险（危险行为※）的人员将被列为讲习制度的执行对象。

（※危险行为：违反交通信号灯，在指定场所不遵守停止标志、违反靠左行驶规定等）



**Ưu tiên người đi bộ!**



**Cấm vừa đi vừa sử dụng điện thoại!**

**Vi phạm giao thông của xe đạp là hành động nguy hiểm khiến tai nạn!**



**Cấm đi xe khi đang say bia rượu!**



**Cấm đi xe đạp không bật đèn vào buổi tối!**



Người lớn cần phải làm gương cho trẻ nhỏ!

**Tuân thủ quy tắc của xe đạp!**



Cháu cũng đội mũ bảo hiểm đấy!

Cảnh sát tỉnh Osaka



# Xe đạp cũng cần phải tuân thủ quy tắc và lái xe an toàn

## Hãy tuân thủ 5 quy tắc an toàn lúc đi xe đạp!

Việc đội mũ bảo hiểm là nghĩa vụ nỗ lực đối với tất cả người đi xe đạp.

### 2

Khi đến ngã ba ngã tư, cần phải tuân thủ tín hiệu và dừng tạm thời để xác nhận an toàn.



### 4

Nghiêm cấm chạy xe đạp khi đang say bia rượu.



### 1

Khi đi đường xe chạy thì theo nguyên tắc là đi phía bên trái. Đi đường đi bộ là ngoại lệ, ưu tiên người đi bộ.



### 3

Phải bật đèn vào buổi tối.



### 5

Phải đội mũ bảo hiểm.



## Tuyệt đối không được vừa đi vừa sử dụng điện thoại!



## Chế độ khóa học cho người đi xe đạp

Người đã từng vài lần vi phạm nhất định [với hành vi nguy hiểm\*] có khả năng gây nguy hiểm giao thông sẽ là đối tượng phải tham gia lớp học của chế độ này. [Hành vi nguy hiểm \* gồm vượt đèn đỏ, không dừng lại ở nơi đã chỉ định, vi phạm đi vào đường cấm, vi phạm phân luồng giao thông v.v.]